

# InfoCOUPE

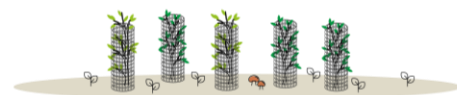
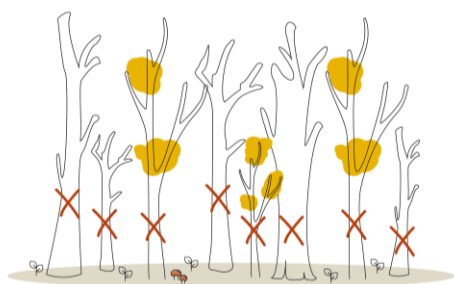
OCTOBRE 2024

## Forêt domaniale de Montmorency

La forêt domaniale de Montmorency est gérée par l'Office national des forêts selon un aménagement forestier, document de gestion durable de la forêt.

Aujourd'hui l'ONF prévoit une coupe sanitaire suivie d'une plantation sur les parcelles 89, 110, 111, 137 et 152 situées sur les communes de Saint-Prix et de Chauvry.

### Une coupe sanitaire suivie d'une plantation



Si la santé des peuplements est critique et ne permet plus d'assurer la régénération naturelle de la forêt (maladie et crise sanitaire par exemple), tous les arbres dépérissants ou morts sont coupés. Une plantation est ensuite programmée l'hiver suivant pour assurer le renouvellement de la forêt.

#### Informations coupe

Parcelles	89, 110, 111, 137 et 152
Surface	1,8 + 0,41 + 0,27 + 2,7 + 0,75 = 5,93 hectares
Type de peuplements	Châtaigniers : peuplement majoritairement atteint par la maladie de l'encre
Date de début des travaux	Octobre 2024
Durée du chantier	6 mois (en fonction des conditions météorologiques) extraction des bois comprise

### Des coupes nécessaires pour assurer la sécurité des usagers et renouveler la forêt

En forêt de Montmorency, la plus fréquentée du Val d'Oise, la sécurité des usagers est la première préoccupation des forestiers. Les châtaigniers malades **sont dangereux**, leur chute peut provoquer des accidents aux personnes et aux biens. Afin de **reconstituer la forêt et d'assurer la sécurité de tous**, l'ONF procède à des coupes de bois importantes provoquant des trouées dans la forêt, ce qui impacte le paysage forestier. Intervenir **en une seule fois limite le tassement des sols**. De plus, les forestiers préservent et conservent tous les arbres des autres essences quand la coupe ne met pas en péril leur développement.

À la suite de ces coupes l'Office programme des **plantations d'essences résistantes au pathogène, adaptées au sol et au climat, pour assurer une forêt résiliente pour les générations futures.**

### La maladie de l'encre

Présente depuis des siècles dans le sol, la maladie de l'encre est due à un pathogène microscopique appelé Phytophthora qui se propage grâce à l'eau présente dans les sols et provoque des nécroses aux racines. On constate un développement de cette maladie en Ile-de-France ces dernières années, en raison de printemps humides qui ont engorgé les terrains favorisant la multiplication et le déplacement du pathogène dans le sol. Cette maladie concerne toutes les châtaigneraies du nord-ouest de la France. **Il n'y a pas de traitement pour lutter contre cette maladie.**

## Qui va couper le bois ?

Cette coupe sera réalisée par une entreprise de travaux forestiers mandatée par l'ONF. Un agent forestier contrôlera régulièrement l'avancé des travaux et la remise en état du site.

Durant l'exploitation, le chantier est interdit au public



## Après cette coupe ?

Les parcelles 89, 110, 111, 137 et 152 vont bénéficier d'une plantation l'hiver suivant (2025/2026) d'essences variées, adaptées au sol et au climat et tolérantes au pathogène : les forestiers prévoient la plantation d'arbres « en mélange » avec la plantation de chênes, merisiers et alisiers afin de garantir la diversité des peuplements et leur résilience.

>> Avant la plantation, une opération de broyage de la végétation existante permettra de préparer le sol à la plantation. Les jeunes plants seront par la suite protégés de la dent des grands herbivores par des protections individuelles.

## Où va le bois prélevé ?

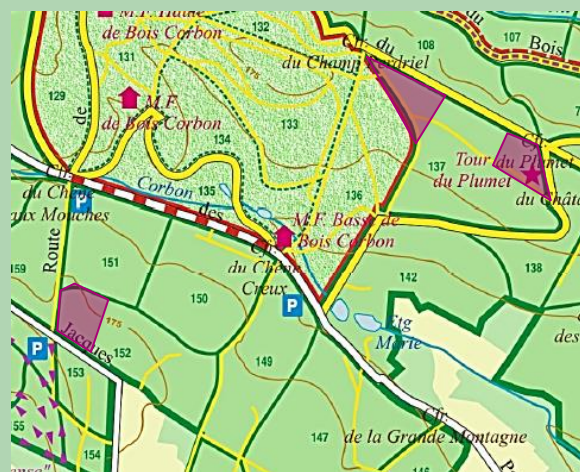
Parce qu'avec le bois tout se trie et rien ne se perd les bois font l'objet d'un tri par l'ONF.

Selon leurs qualités, ils seront utilisés :

- pour les produits de qualité, en bois d'oeuvre pour l'industrie du sciage français (construction, tonnellerie...);
- en bois de trituration pour la fabrication de panneaux de particules ;
- et enfin en bois de chauffage en circuit court ou pour les plaquettes forestières pour les chaudières franciliennes.

## Plan de la coupe

Coupe sanitaire suivie d'une plantation



## La forêt domaniale de Montmorency

Longue de 6 km du Nord-Ouest au Sud-Est, la forêt domaniale de Montmorency est une vaste châtaigneraie située seulement à 20 km au nord de la capitale. Acquisée par l'Etat en 1933, 1958 et 1972, cette forêt périurbaine est un véritable atout pour le territoire : plus grande forêt du Val-d'Oise, elle accueille près de 5 millions de visiteurs par an.



## Une sylviculture spécifique à l'Île-de-France

Les forêts franciliennes, véritables poumons verts de notre région, sont des espaces qui accueillent de plus en plus de visiteurs pour le loisir, qui préservent la biodiversité mais aussi qui produisent les bois dont la société a besoin. Depuis le 13<sup>e</sup> siècle ces espaces ont été façonnés par l'homme, assurant ainsi leur régénération et leur caractère durable. Depuis 2017, pour répondre à la demande sociétale, l'Office national des forêts a fait le choix de changer de mode de sylviculture. Les forêts d'Île-de-France sont désormais gérées en futaie irrégulière : les arbres d'âge, d'essence et de taille variés cohabitent sur une même parcelle. Les choix sylvicoles se font arbre par arbre. Les éclaircies régulières et le renouvellement se font simultanément sans avoir recours aux coupes définitives/rases.\* L'aspect boisé de la forêt se trouve maintenu en permanence avec un couvert continu.

\*Attention, les coupes rases restent nécessaires pour quelques cas très particuliers : crise sanitaire, maladies, mise en sécurité...

## CONTACT

Agence territoriale Ile-de-France Ouest  
27 rue Édouard Charton  
78000 Versailles

[Ag.versailles@onf.fr](mailto:Ag.versailles@onf.fr)